

笠岡市 ため池 ハザードマップ

ともみつ いけ
友光池

このハザードマップは、ため池が地震または大雨により堤防が決壊した場合に、浸水被害が想定される範囲を示したものです。
災害の状況によっては、表示されている範囲以外においても被害が発生する可能性がありますので、注意が必要です。

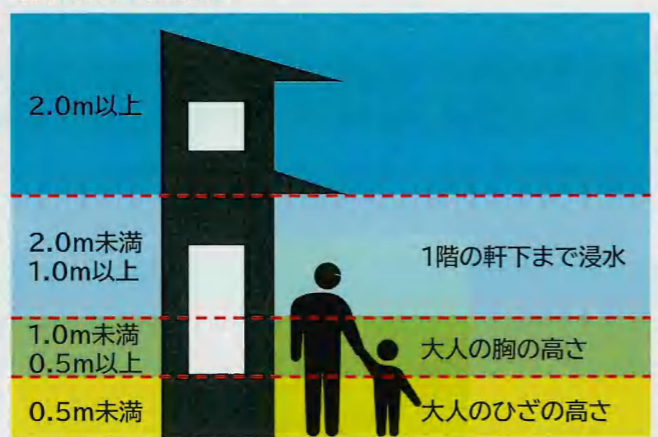
凡例

- 指定避難所
- 福祉避難所
- 消防署
- 警察署
- 洪水到達時間
- 対象ため池
- 土砂災害警戒区域
- 土砂災害特別警戒区域

ため池の情報

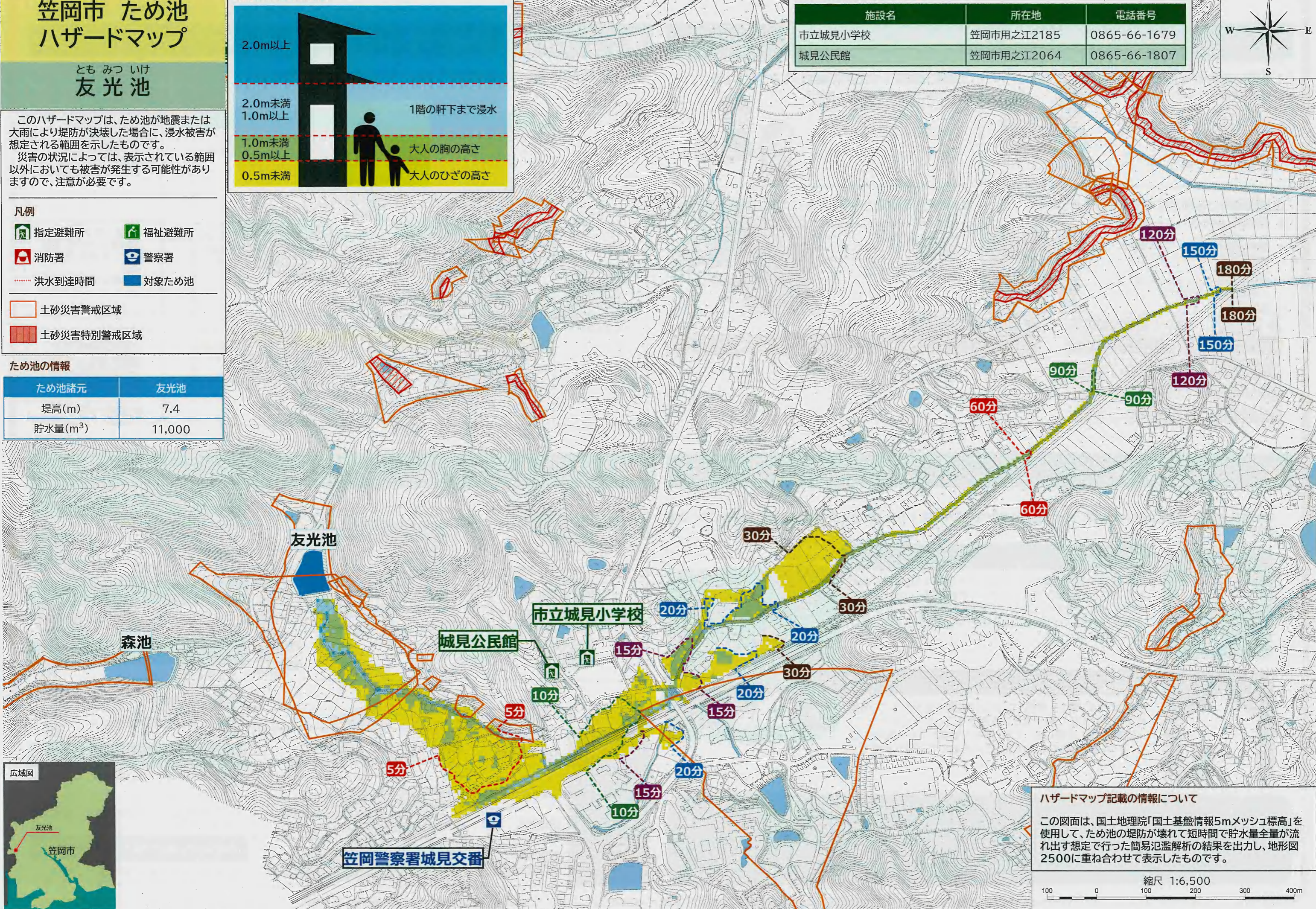
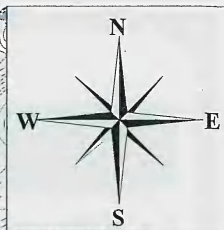
ため池諸元	友光池
堤高(m)	7.4
貯水量(m ³)	11,000

浸水想定区域の見方



指定避難所・福祉避難所一覧

施設名	所在地	電話番号
市立城見小学校	笠岡市用之江2185	0865-66-1679
城見公民館	笠岡市用之江2064	0865-66-1807



ハザードマップ記載の情報について
この図面は、国土地理院「国土基盤情報5mメッシュ標高」を使用して、ため池の堤防が決壊して短時間で貯水量全量が流れ出す想定で行った簡易氾濫解析の結果を出力し、地形図2500に重ね合わせて表示したものです。

縮尺 1:6,500
100 0 100 200 300 400m

●ため池ハザードマップを受け取ったら

1.事前に自宅や周辺が安全か確認しておきましょう

- 自分の家がどこにあるのか確認し、印を付けましょう。
- 自宅や周辺の浸水状況や浸水の到達時間、危険箇所などを確認しておきましょう。
- 災害の時、慌てないために家族や地域で災害について話し合しましょう。



3.防災情報の入手方法を確認しておきましょう

- ため池の堤防が決壊すると、短時間で洪水が襲ってくる可能性がありますので、日頃から防災情報の入手手段を確認しておきましょう。

「防災情報の入手方法」を確認しましょう！



2.避難場所と避難経路を考えておきましょう

- 避難場所や避難経路などを事前に決めておきましょう。
- 実際に避難経路を歩いて、移動時間や安全かどうかを確認しておきましょう。
- 避難時に高齢者など配慮が必要な人への情報伝達や補助内容を決めておきましょう。



4.市の「笠岡市総合ハザードマップ」もご確認ください

- 笠岡市では、市民の防災意識向上のため、「笠岡市総合ハザードマップ」を作成し発行しています。このハザードマップと合わせて活用し、いざという時に備えましょう。



》いざという時の緊急連絡先

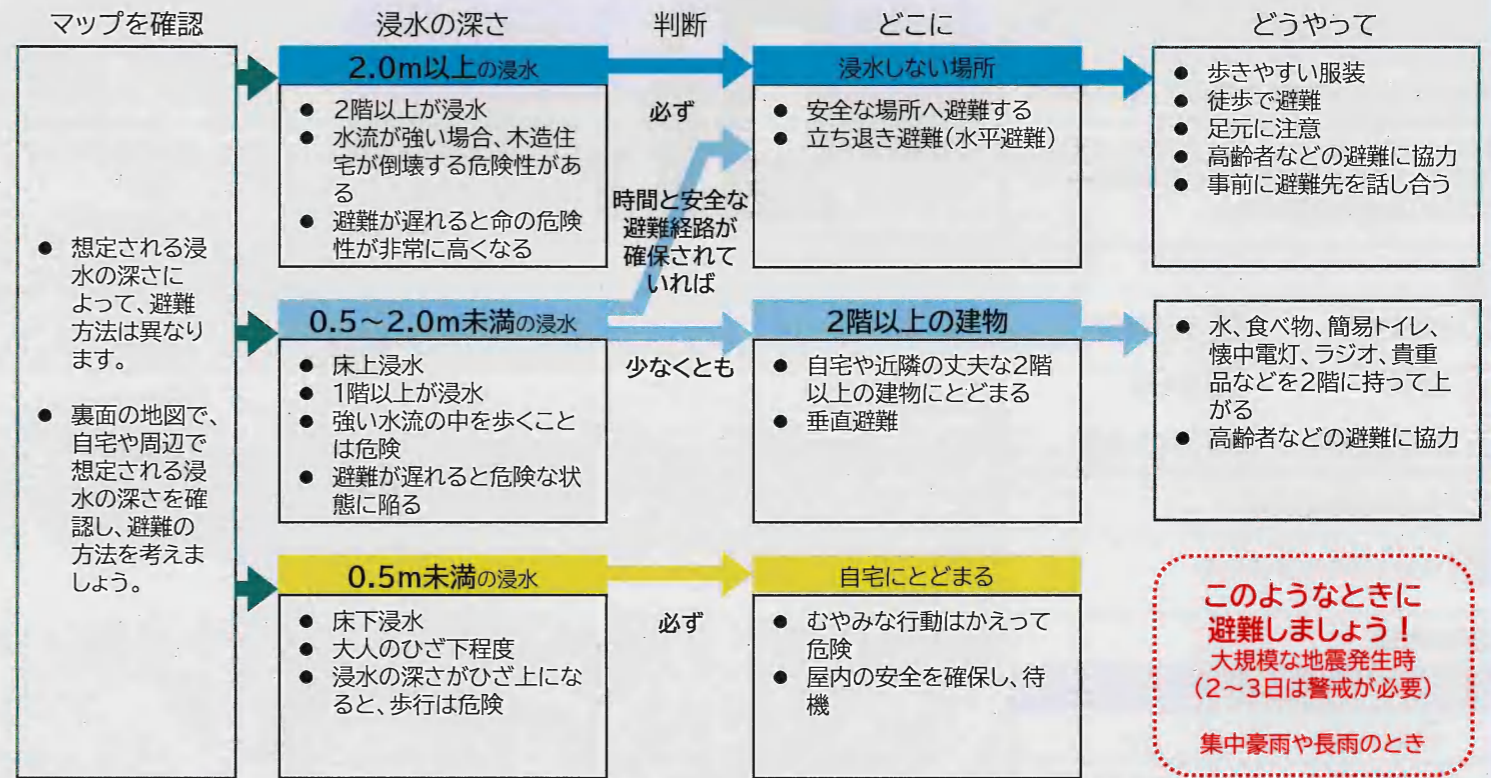
連絡先	☎電話番号
笠岡市役所	086-69-2121
笠岡消防署	086-63-5119
笠岡警察署	086-63-0110

》我が家の避難先

避難先	☎電話番号	メモ

●状況に応じた避難の流れ

》ため池決壊による浸水の深さを想定した避難の流れ



●ため池決壊の要因

ため池は、想定を上回る大雨や大地震によって堤防に亀裂や漏水が発生すると、弱くなった堤防が貯水に耐え切れずに決壊することがあります。



大雨のとき

集中豪雨や長雨によって、ため池の水位が上昇すると、堤防にしみ込む水の量が増えるため、ため池決壊の危険性が高まります。また、流木などによりため池の洪水吐がふさがれ、堤防からの越流により堤防が侵食され、決壊に至る恐れが更に高まります。



大地震のとき

大地震では、堤防に異常な力を受け亀裂や漏水が生じ、強度低下により水圧に耐え切れず決壊することがあります。大地震直後に決壊しなくても、堤防が損傷している場合があり、その後の余震で決壊することがあるので注意が必要です。



ため池の決壊による災害事例

平成30年7月豪雨では、西日本の2府3県で32か所のため池が決壊しました。特に広島県では、ため池上部からの土砂流入によってため池が決壊し、死者1名、負傷者4名の被害が出ました。

●防災情報の入手方法

