

笠岡市 ため池 ハザードマップ

新池

このハザードマップは、ため池の堤防が地震または大雨により決壊した場合に、浸水被害が想定される範囲を示したものです。災害の状況によっては、表示されている範囲以外においても被害が発生する可能性がありますので、注意が必要です。

凡例

- 指定避難所
- 福祉避難所
- 地域の避難場所
- 消防署
- 警察署
- 地下道等

- 市境
- 河川等水面
- 対象ため池
- 5分 洪水到達時間
- 土砂災害警戒区域
- 土砂災害特別警戒区域

ため池の情報

名称	堤高(m)	貯水量(m ³)
新池	5.4	9,100

ハザードマップ記載の情報について

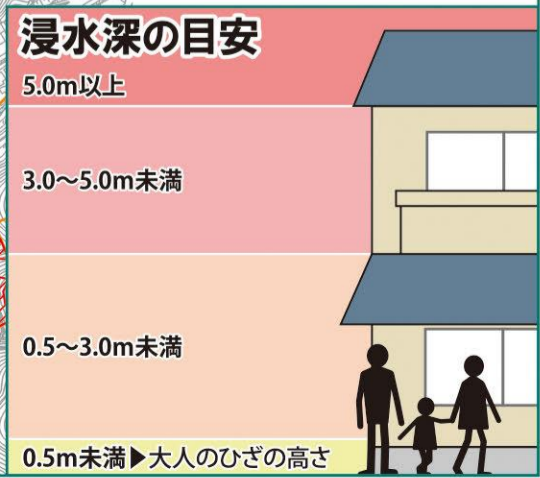
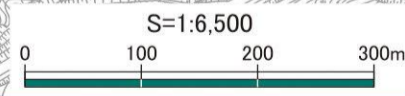
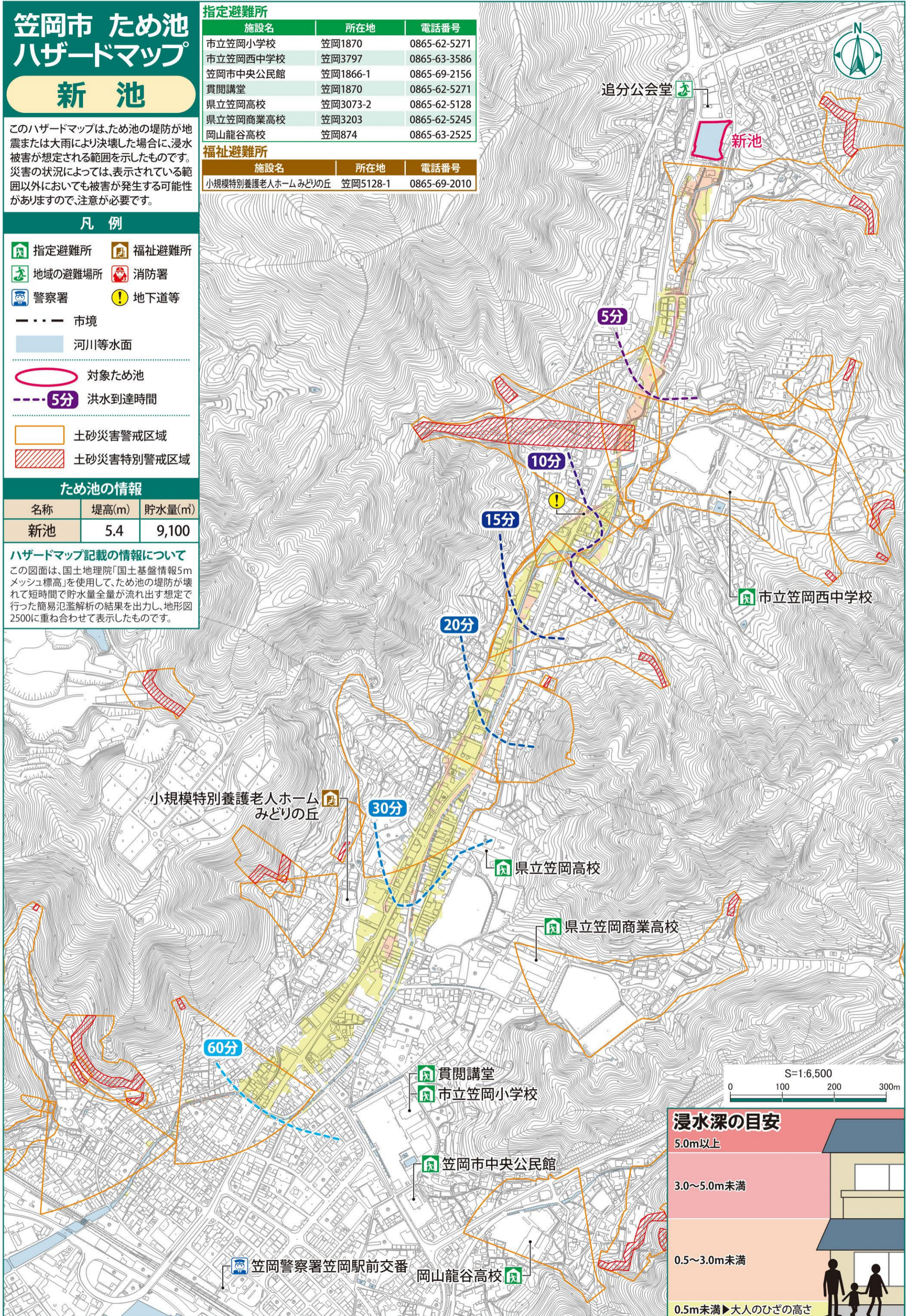
この図面は、国土地理院「国土基盤情報5mメッシュ標高」を使用して、ため池の堤防が壊れて短時間で貯水量全量が流れ出す想定で行った簡易氾濫解析の結果を出力し、地形図2500に重ね合わせて表示したものです。

指定避難所

施設名	所在地	電話番号
市立笠岡小学校	笠岡1870	0865-62-5271
市立笠岡西中学校	笠岡3797	0865-63-3586
笠岡市中央公民館	笠岡1866-1	0865-69-2156
貫読講堂	笠岡1870	0865-62-5271
県立笠岡高校	笠岡3073-2	0865-62-5128
県立笠岡商業高校	笠岡3203	0865-62-5245
岡山龍谷高校	笠岡874	0865-63-2525

福祉避難所

施設名	所在地	電話番号
小規模特別養護老人ホームみどりの丘	笠岡5128-1	0865-69-2010



ため池ハザードマップを受け取ったら

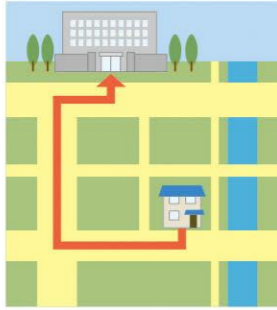
1 事前に自宅や周辺が安全か確認しておきましょう

- 自分の家がどこにあるのか確認し、印を付けましょう。
- 自宅や周辺の浸水状況や浸水の到達時間、危険個所などを確認しておきましょう。
- 災害の時、慌てないために家族や地域で災害について話し合しましょう。



2 避難場所と避難経路を考えておきましょう

- 避難場所や避難経路などを事前に決めておきましょう。
- 実際に避難経路を歩いて、移動時間や安全かどうかを確認しておきましょう。
- 避難時に高齢者など配慮が必要な人への情報伝達や補助内容を決めておきましょう。



3 防災情報の入手方法を確認しておきましょう

- ため池の堤防が決壊すると、短時間で洪水が襲ってくる可能性がありますので、日頃から防災情報の入手手段を確認しておきましょう。
- 「防災情報の入手方法」を確認しましょう!**

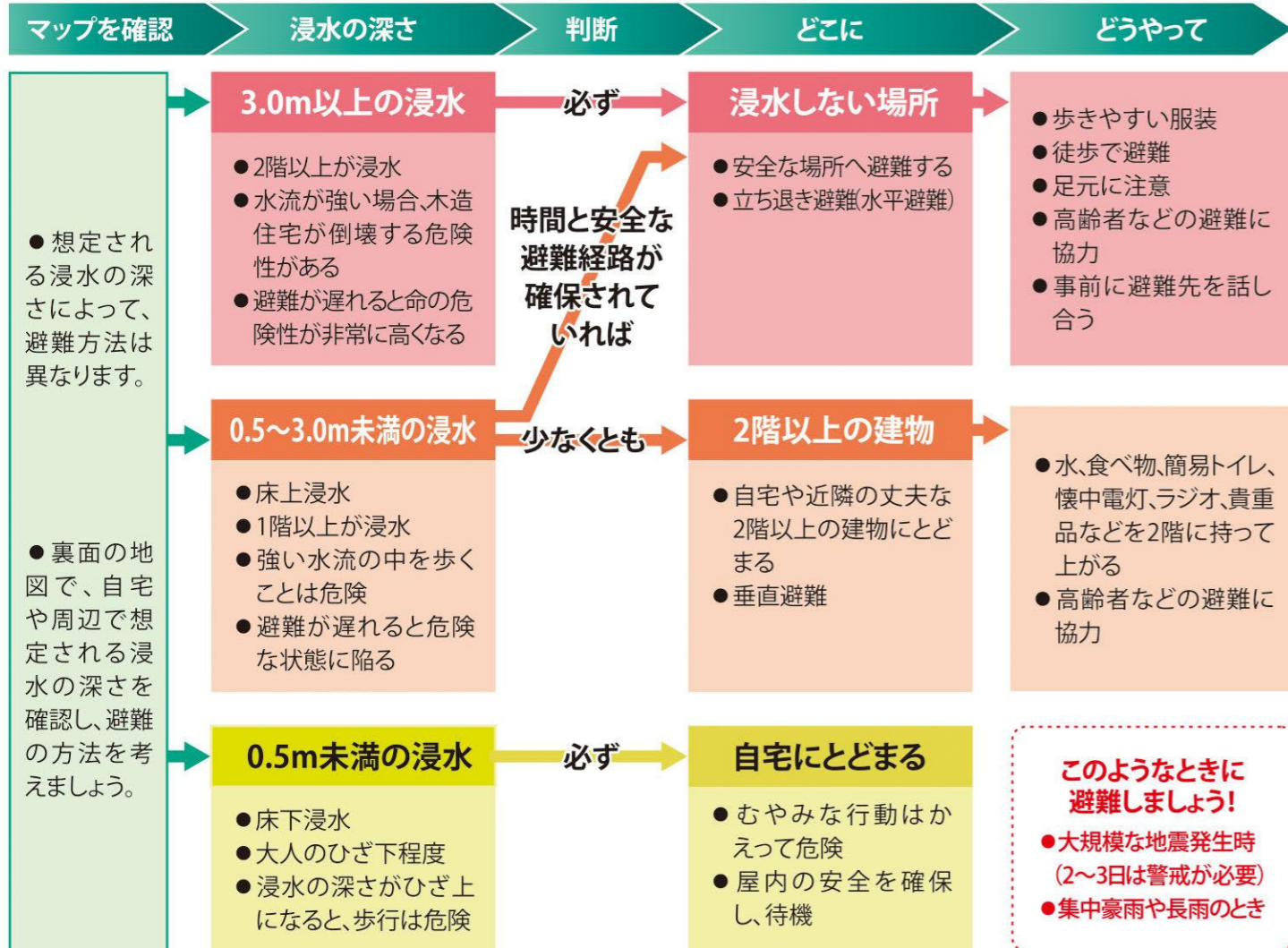


4 市の「笠岡市総合ハザードマップ」もご確認ください

- 笠岡市では、市民の防災意識向上のため、「笠岡市総合ハザードマップ」を作成し発行しています。このハザードマップと合わせて活用し、いざという時に備えましょう。



浸水の深さを想定した避難の流れ



こんなときは要注意!



大雨のとき、ため池の水位が上昇し堤防を越えた水の勢いによって堤防が侵食され、決壊することがあります。竹や流木が洪水吐の断面を閉塞させると、堤防を越流しやすくなり、侵食・崩壊の危険性は、一層高くなります。

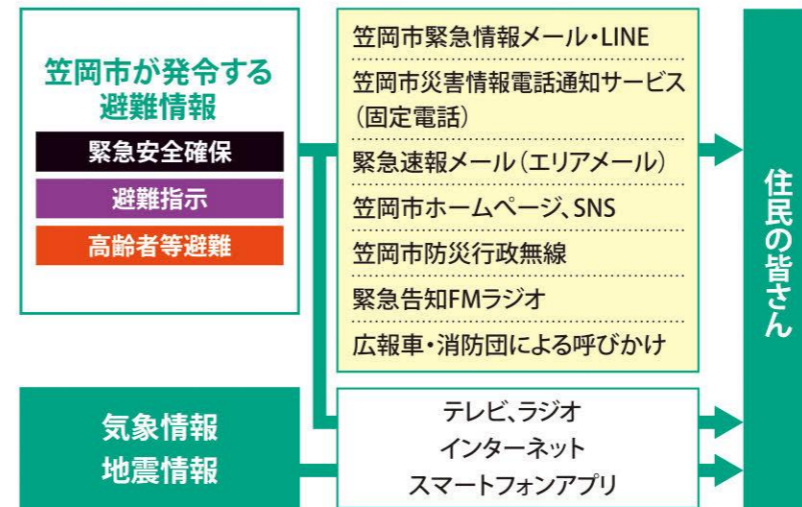


大地震のときに、ため池の堤防が異常な力を受け亀裂が生じたり、地盤の液状化により決壊する危険性があります。比較的小さな地震でも、堤防の内部に生じた亀裂などにより強度が低下し、水圧に耐えきれず決壊に到ることがあるので注意が必要です。

<ため池の決壊による災害事例> 平成30年7月豪雨では、西日本の2府3県で32か所のため池が決壊しました。特に広島県では、ため池上部からの土砂流入によってため池が決壊し、死者1名、負傷者4名の被害が出ました。

防災情報について

情報の伝達経路



警戒レベルと避難情報

警戒レベル	状況	住民が取るべき行動	行動を促す情報
5	災害発生又は切迫	命の危険 直ちに安全確保!	緊急安全確保 ^{※1}

~~~~~警戒レベル4までに必ず避難!~~~~~

|   |          |                              |        |
|---|----------|------------------------------|--------|
| 4 | 災害のおそれ高い | 危険な場所から全員避難                  | 避難指示   |
| 3 | 災害のおそれあり | 危険な場所から高齢者等は避難 <sup>※2</sup> | 高齢者等避難 |

<sup>※1</sup> 市町村が災害の状況を確実に把握できるものではない等の理由から、警戒レベル5は必ず発令されるものではありません。

<sup>※2</sup> 警戒レベル3は、高齢者等以外の人も必要に応じ普段の行動を見合わせ始めたり、避難の準備をしたり、危険を感じたら自主的に避難するタイミングです。

## いざという時の緊急連絡先

| 連絡先          | 電話番号         |
|--------------|--------------|
| 笠岡市役所        | 0865-69-2121 |
| 笠岡地区消防組合消防本部 | 0865-63-5119 |
| 笠岡警察署        | 0865-63-0110 |

## 我が家の避難先

| 避難先 | 電話番号 | メモ |
|-----|------|----|
|     |      |    |
|     |      |    |
|     |      |    |

## 防災情報の入手方法

岡山県 防災 検索

**パソコンから入手**

- 岡山県総合防災情報システム
- おかやま防災ポータル
- 岡山県防災マップ

**テレビから入手**

- デジタルデータ放送(放送事業者:NHK岡山放送局)

**携帯電話・スマートフォンから入手**

- 岡山県総合防災情報システム
- おかやま防災ポータル
- おかやま防災情報メール
- 笠岡市災害情報電話通知サービス(固定電話)
- 笠岡市緊急情報メール配信サービス

「e-kasaoka@xpressmail.jp」へ空メールを送信、または、右のQRコードを読み取り、空メールを送信してください。

**スマートフォンアプリから入手**

- 笠岡市LINE(ライン)災害情報配信サービス

右のQRコードを読みとるか、「@909hvkbe」で友達追加検索し、「笠岡市」を友達に追加してください。

**防災行政無線から入手**

- 放送された内容を電話で再確認(フリーダイヤル)0120-273-184