

# 入院のしおり

“市民の皆様から 世代を超えて永続的に  
愛され 親しまれ 信頼される病院に”



**Kasaoka City Hospital**

**笠岡市立市民病院**

〒714-0081

岡山県笠岡市笠岡5628-1

T E L 0865-63-2191 (代表)

F A X 0865-63-5844 (代表)

E-mail [shiminbyouin@city.kasaoka.okayama.jp](mailto:shiminbyouin@city.kasaoka.okayama.jp)

# 笠岡市立市民病院の基本理念と基本方針



笠岡市立市民病院の使命は、岡山県西部の基幹病院として、地域の皆様の健康の維持・増進を図ることにあります。

このため、現在までに内科・外科から小児科まで13診療科を開設し、近隣の医療機関とも密接な連携を図りながら地域に密着した医療機関として医療水準の向上に努めております。

## 1 基本理念

“市民の皆様から 世代を超えて永続的に  
愛され 親しまれ 信頼される病院に”

- ① 市民病院は、地域の皆様の生命と健康を守るために貢献します。
- ② 市民病院は、患者様の人権を尊重し、患者様のための開かれた医療を行います。
- ③ 市民病院は、地域の中核病院として、安全で質の高い医療の提供に努めます。

## 2 基本方針

- ① 急性期から慢性期までの疾病に幅広く対応し、地域完結型医療を推進します。
- ② 日々研鑽を積み、医療、看護の質の向上に努め、患者様中心のチーム医療を行います。
- ③ 地域の医療、福祉、保健機関と連携し、地域医療福祉の向上に努めます。
- ④ 財政的基盤を強固にして、健全な病院経営を目指します。

## 3 患者様の権利

- ① 良質で安全な医療を公平に受けることができます。
- ② 医療内容について、分かりやすい言葉で説明を受け、質問し、意見や希望を述べることができます。
- ③ 患者様のプライバシーは必ず守られます。

※ 尚、当院では、患者様が効率的な医療をお受けいただけますよう一定の規則を定めております。皆様にはその規則をお守りいただきますようご協力をお願いします。

# 1 入院の手続き

入院当日は、1階総合受付までお越しください。  
入院手続きに必要なもの

- ① 入院証書（兼誓約書）
- ② 保険証
- ③ 公費受給者証（重度心身障害者証・乳幼児医療受給者証 等）
- ④ 診察券
- ⑤ 印鑑
- ⑥ 入院に伴う標準負担減額認定証（交付を受けた方）
- ⑦ 退院証明書（3ヶ月以内に他院に入院されていた方）

- ◆ 入院中においても、月が変わるごとに保険証・各医療受給者証等（交付を受けた方）の確認が必要となっております。月に1回、総合受付に提示してください。
- ◆ 保険証・医療券が提出されない場合は、診療費は全額自己負担となります。
- ◆ 入院中に保険証・公費受給者証・医療券等の変更が生じた場合は、必ず総合受付へご連絡ください。

# 2 入院時に用意していただくもの

入院中に必要なもの

洗面用具（タオル・歯ブラシ・洗面器・石鹸・くし・シャンプー・リンス等）  
印鑑・バスタオル・ティッシュペーパー・スリッパ  
食事に使用する物（湯呑み・スプーン・箸・ポットまたは小さなやかん等）  
下着・寝間着・紙おむつ（乳幼児など） ※持ち物には名前を書いてください。

- ◆ 他病院または当院で処方されたお薬をお持ちの場合は、お薬手帳といっしょにご持参ください。
- ◆ 他病院で処方されたお薬を入院中にお使いいただく場合がありますがそのお薬が残り少なくなった場合には医師、看護師にご相談ください。  
※入院中に他医療機関で薬をもらうことは原則出来ません。
- ◆ 他病院からの情報提供書。
- ◆ 日用雑貨は1階売店でもお求めになることができます。
- ◆ 病院内は、盗難が発生する恐れがあります。盗難防止のため多額の金銭、貴重品を持ち込まないようお願い致します。また、部屋を出る時には必ず身につけるよう各自で管理をお願い致します。
- ◆ 床頭台に簡易金庫が設置されています。（鍵を紛失しないよう注意をお願いします。）

# 3 食事

- ◆ 入院中は、症状に応じた食事を用意いたします。
- ◆ 嫌いで食べられない物がある、アレルギーで食べられない、固くて食べられないなど、食事に関することは何でもお申し出ください。できる限り対応します。
- ◆ 朝食は、米飯・パン食のいずれかを選ぶことができます。また、患者様に選んでいただける選択メニューを実施しています。
- ◆ 栄養相談を希望される方は、予約が必要です。医師・看護師にお気軽にご相談ください。
- ◆ 献立表が必要な方は、看護師までお申し出ください。

食事時間 朝食 8時・昼食 12時・夕食 18時

## 4 会計

- ◆ お支払いは、現金でお願いします。
- ◆ 月末で締め切り、翌月の 10 日以降に請求書をお届けしますので、1 階総合受付（会計）でお支払いください。
- ◆ 個室等ご利用の場合、差額を請求させていただきます。室料の請求は月 3 回（10 日・20 日・月末日）お届けします。ご退院される日につきましても、室料差額を頂きますのでご了承ください。
- ◆ 室料表

区 分		室料（税込）	該 当 室	設 備 等
特別室	一般病床	3,300 円	321, 322	トイレ, 洗面台, 冷蔵庫 ソファーベッド 整理タンス, 電話
	包括病床		309, 310	
	療養病床		209, 210	
個 室	A	2,750 円	202, 217, 302 303, 304, 314 315, 325, 326	冷蔵庫 ソファーベッド 整理タンス
	B	2,200 円	203, 204, 218, 219	冷蔵庫
	C	1,650 円	215	整理タンス
2 人室	一般病床	1,100 円	305	

なお、中学生以下の方については、上記料金の半額を請求させていただきます。

- ◆ 退院の時は、退院当日に退院日までの入院料金のお支払いをお願い致します。休日・祭日の場合は夜間受付でのお支払いをお願い致します。料金の概算については、事前に総合受付または看護師までお尋ねください。
- ◆ 入院料金については伝票整理の都合等により追加料金が発生する場合があります。その場合、後日追加請求させていただくことがありますので、ご了承ください。
- ◆ 自由診療にかかる診療費・証明書料・差額病室の料金等保険診療の対象とならないものは、すべて自己負担になります。なお、これらの費用には消費税が加算されます。
- ◆ 入院料金について疑問な点がありましたら、お支払いになる前に 1 階総合受付（会計）でお問い合わせください。
- ◆ 領収書は、医療費の還付請求、確定申告の医療費控除等に必要です。再発行は出来ませんので、大切に保管してください。

## 5 火災予防・非常時

- ◆ 火災予防のため、電気器具を使用の際は、十分ご注意ください。
- ◆ 非常口の案内は、入院時担当看護師よりご説明します。確認しておいてください。
- ◆ 非常事態の時は、医師・看護師・その他職員が誘導しますので指示に従ってください。その際、エレベーターは使用しないでください。

## 6 医療・看護・福祉相談

- ◆ 療養生活上の心配、福祉制度の利用、退院後の生活への不安等ございましたらご相談ください。また、医療安全、医療事故に関するご相談等もお受けいたします。総合受付、又は病棟のナースステーションへお申し出ください。

## 7 施設の利用

- ◆ 各ベッドには、床頭台・くすかご・テレビを備えています。
- ◆ テレビ・洗濯機等は、有料（プリペイドカード）となっています。1・2・3階ロビーに設置しているカード販売機でカードを購入してご利用ください。退院時の精算は、1階ロビーの精算機をご利用ください。
- ◆ テレビ・ラジオ等の視聴の際は、イヤホンの使用をお願いします。なお、イヤホンが必要な方は病棟ナースステーションへお申し出ください。
- ◆ マスクをお買い求めの方は、正面玄関横の自動販売機をご利用ください。（200円/二枚入）
- ◆ 洗濯機・乾燥機（有料）は、4階（午前8時～午後9時）と、5階（午前8時～午後9時）に備え付けていますので、ご利用ください。
- ◆ 飲み物類の自動販売機は、1階薬局前・売店前・正面玄関に設置しています。
- ◆ 郵便ポストは、正面玄関入口横にあります。
- ◆ ロッカー式冷蔵庫を2階の談話室と3階デイルームに設置しています。1日100円でご利用いただけます。1階売店（休日・夜間は夜間受付）で手続きをしてご使用ください。
- ◆ 公衆電話は、1・3階のエレベーターホール・夜間入口に設置しています。
- ◆ テレホンカードは、1階総合受付で販売しています。（1,000円）
- ◆ 談話室を各階に設置しています。お見舞いに来られた方との面談や付添人の食事場所等として幅広くご利用いただけます。
- ◆ 売店の営業時間は次のとおりです。

平日	午前9時00分～午後2時
土・日・祝日	休み

- ◆ 駐車場が狭いため、入院期間中の駐車は固くお断りします。

## 8 入院中の過ごし方

- ◆ 病状または病室の都合により病室または病棟を変わっていただくことがありますので、あらかじめご了承ください。
- ◆ 入院中の治療・看護については、医師または看護師にお気軽にご相談ください。
- ◆ 入院中の飲酒、敷地内での喫煙は禁止しております。守られない場合は退院していただくことがあります。
- ◆ 大声で話したり、夜遅くまで話したりして周囲の方の迷惑にならないようお願いします。
- ◆ 消灯時間は、午後9時となっております。
- ◆ 午前2時～午前5時まで夜間出入口を施錠します。
- ◆ 病室に必要な物は置かないようにして、清潔に保ちましょう。
- ◆ 窓際に物を置く、物を吊る、また、病室内には洗濯物を干さないようお願いします。
- ◆ 電気製品の持ち込み使用は原則禁止します。事情がある場合は、看護師にご相談ください。
- ◆ 携帯電話は、通話可能場所以外での通話はできません。通話可能場所（各階公衆電話コーナー、各階談話室、個室の病室、1階薬局前ロビー、救急出入口廊下＝それぞれに可能掲示あり）でのみご使用ください。  
院内では、マナーモードで所持され、通話は周囲の方のご迷惑とならないよう静かに話すなどマナーを守ってご使用ください。また、医療機器の誤作動を防ぐために、医療機器の周囲50cm以内及び他の人から30cm以内では電源をお切りください。
- ◆ 患者誤認防止のため、ネームバンドを手または足に付けさせていただきます。さらに、医師・看護師などが採血・注射・検査・処置等を行なう時は、その都度お名前をフルネームで名乗って頂くなどの確認をしますので、ご協力をお願いします。
- ◆ 感染防止の一つとして病室入口に手指消毒剤を置いてありますのでご使用ください。

## 9 外泊・外出

- ◆ 外泊・外出を希望の方は、必ず医師と相談の上「外泊・外出許可願」に必要事項を記入し、看護師にお渡しください。
- ◆ 原則として、外泊は2泊3日まで、帰院は午後9時までにはお願いします。
- ◆ 無断で外泊・外出をされた時は、退院していただく場合があります。

## 10 退院の手続き

- ◆ 退院は、医師の許可が必要です。事前にご相談ください。
- ◆ 手続きについては、看護師がご説明いたします。
- ◆ 入院料金の概算については、事前に総合受付又は看護師までお尋ねください。

## 11 診断書・証明書等

- ◆ 診断書・証明書等を必要とされる方は、総合受付へお申し出ください。
- ◆ 文書料として規定の料金を頂きます。

## 12 インフォームド・コンセント

- ◆ 「インフォームド・コンセント」とは、患者様が診療を受けるにあたって、「ご自分の検査・診断方法やその治療方針について、医師などから十分説明を受け、その内容をよく理解し同意した上で適切な治療を選択し受ける権利をもっているということです。良い治療を行うためには、患者様と病院の双方向のコミュニケーションが大切です。診療に対して疑問や不明な点がございましたら遠慮なくお尋ねください。

## 13 ご希望の確認と変更

- ◆ 治療、外来（診察・検査処置・指導等）や入院予定の変更、療養給付・保険証等の確認等、緊急性を認めた内容について、患者様ご本人に連絡する場合があります。
- ◆ 当院では、事故防止・安全確保のため、呼名及び病室等への氏名の掲示を行っております。ベッドへの患者様の氏名は、医療事故防止の観点から掲示しておりますので、ご了解ください。病室における氏名の掲示等を望まない場合には、お申し出ください。
- ◆ 当院では、電話あるいは面会者からの部屋番号等の問い合わせにに応じておりますが、回答を望まない場合には、お申し出ください。
- ◆ 身体上又は宗教上の理由等で、治療に関して特別の制限やご希望がある方はお申し出ください。
- ◆ 一度出されたご希望を、いつでも変更することが可能です。お気軽にお申し出ください。
- ◆ ご質問やご相談は、各部署責任者又は医療相談室をご利用ください。

## 14 付き添い

- ◆ 付き添いは原則として必要ありませんが、病状などにより付き添いを希望される場合は医師・看護師にお申し出下さい。また、患者様の心身の安定を考慮して付き添いを願う場合があります。
- ◆ 在院家族の方の寝具は有料（1日275円）で借りることができます。売店（営業時間内）または夜間受付で手続きをして下さい。

## 15 面会

### 面会時間

平日	午後 1 時～午後 7 時
土・日・祝日	午前 10 時～午後 7 時

- ◆ 患者様の安静や診察の妨げになりますので、面会時間は必ずお守り下さい。
- ◆ 面会の方は、必ず事前にナースステーションにお立寄り下さい。
- ◆ 患者様の病状によっては面会をお断りする場合がございます。なお、感染防止のため特別の場合を除きお子様の面会をご遠慮願います。
- ◆ 酒気を帯びての面会や、面会者の病室での飲食は固くお断りします。
- ◆ 同室の他の患者様に迷惑にならないよう、ご配慮をお願いします。
- ◆ 本院の敷地内は全面禁煙ですのでご協力をお願いします。

## 個人情報の保護に努めます

当院は、「市民の皆様から世代を超えて永続的に 愛され 親しまれ 信頼される病院に」を基本理念として、日々努力をしております。患者様に良質な医療を提供するためには「患者様の個人情報」を適切に保護・管理することが大切であると考えております。

そのため、次のこと等に留意しながら適切な対応に努めています。

### 1 個人情報の収集について

当院が患者様の個人情報を収集する場合は、原則として診療・看護及び患者様の医療に関わる範囲で行います。

### 2 個人情報の利用及び提供について

当院は、患者様の個人情報の利用につきましては、原則として、本来の利用目的を超えて使用いたしません。

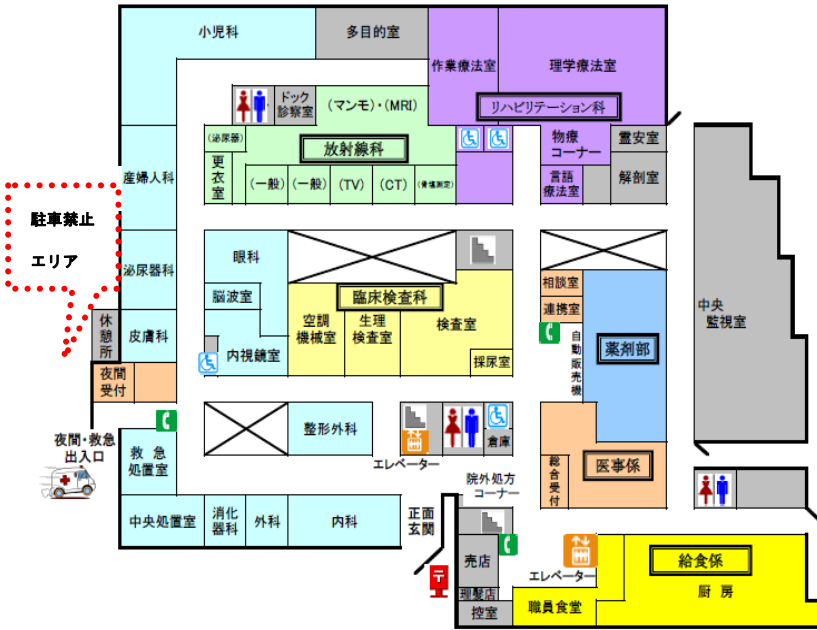
### 3 個人情報の適正管理について

当院は、患者様の個人情報について漏えい等を防止することに努めます。

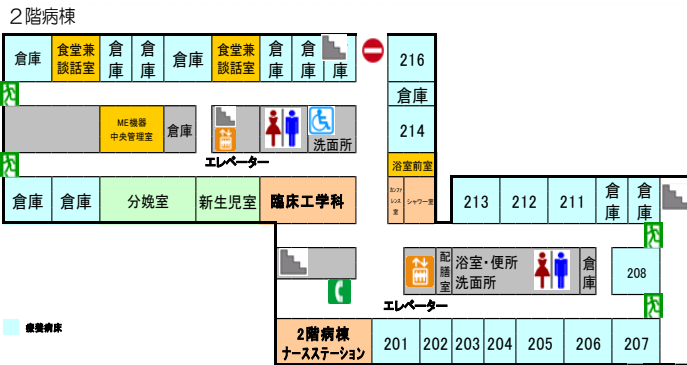
患者様のお問い合わせ等で、ご不便をかけることもあると思いますが、個人情報保護法の趣旨をご理解の上、ご協力をお願いします。

# フロア見取り図

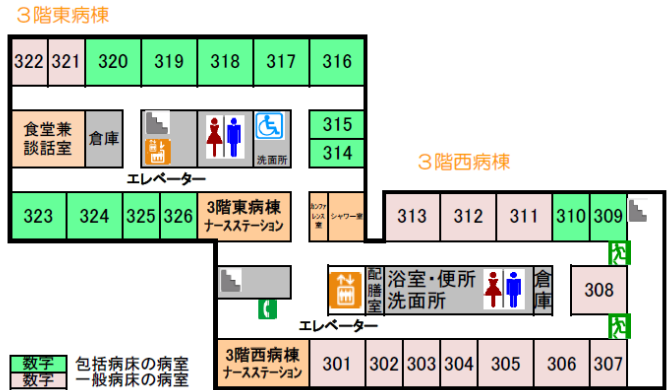
## 1 階



## 2 階



## 3 階



## 4 階



## 交通案内

### 《車でお越しの場合》

#### 【岡山方面から】

国道2号線を福山方面へ、城山トンネルを抜けてスーパーマルナカ前から約3分。ホームセンターホリデイの隣。

#### 【福山（広島）方面から】

国道2号線を岡山方面へ、城見トンネルを抜けて右手に海（金浦湾）が見えたらすぐ。

### 《電車でお越しの場合》

山陽本線笠岡駅で下車、徒歩約10分。または笠岡駅前から井笠バス「広東」「茂平車庫」「坪生経由福山」「笠岡市民病院」行きに乗車。所要時間約5分。

